



**IZH 43KH
AÇIK HOROZLU ÇIFTE KIRMA YİVSİZ AV TÜFEĞİ**

Kullanma Kılavuzu



IZHEVSKY MEKHANICHESKY ZAVOD

8, Promyshlennaya str., Izhevsk, 426063

RUSYA

<http://www.baikalinc.ru>

İTHALATÇI:

Rasgele Av Ticaret, Balıkesir

<http://www.rasgeleavci.com>

<http://www.rasgeleavticaret.com>

IZH 43KH AÇIK HOROZLU ÇİFTE KIRMA YİVSİZ AV TÜFEĞİ KULLANICI KILAVUZU

1 GENEL

DİKKAT - BU TÜFEĞİ KULLANMADAN ÖNCE, MUTLAKA KULLANICI KILAVUZUNU OKUYUNUZ.

UNUTMAYIN Kİ, HER ATEŞLİ SİLAH DİKKATSİZCE KULLANILIR VE ELLENİRSE, İNSAN YAŞAMI VE SAĞLIĞI İÇİN TEHLİKELİ OLABİLİR.

1.1. Silahı kullanmadan önce Kullanıcı Kılavuzu'nu iyice çalışın. Kılavuz silah hakkında temel bilgileri, özellikleri, uyarıları ve kullanım özelliklerini içermektedir.

1.2. Bu silahın tasarımı sürekli olarak geliştirildiğinden, bu kılavuzdaki bilgiler, özel bir uyarıya gerek olmaksızın değiştirilebilir.

2 TEMEL BİLGİLER

2.1. Kullanma amacı ve silahın çeşitleri

2.1.1. IZH 43 çifte yivsiz tüfeği avcılık, atıcılık, kişisel ve konut güvenliği için kullanılmak üzere en fazla 70mm uzunlukta atışacak şekilde tasarlanmıştır.

2.2. Tasarım ve çalışma prensibi.

2.2.1. IZH-43KH tüfeği çıkartılabilir yatay çifte namlulu olarak üretilmiştir. Uygun saçma dağılımını sağlamak üzere, namlu iç çapı namlu uçlarında daraltılmıştır (şok).

2.2.2. IZH 43 ve alt modelleri ayrılabilir bir namlu, bir el kundağı ve bir kundak ile kubuzdan oluşur.

Kilit mandalı, iki namlu altı kulağı vasıtası ile, namluyu kubuza tesbit eder. Kilit mekanizması, kubuz üzerindeki bir mandal ile hareket ettirilir. Mandalın sağa doğru hareket ettirilmesi ile kilit açılır ve namlu kırılabilir.

Splinter şekilli el kundağı yerine mandal türü bir kilit ile tesbit edilir.

2.2.3. Namlular yan yana pozisyonda, bir şerit ve bir tek parçadan oyulmuş fişek yatağı kullanılarak, birbirlerine birleştirilmiştir. İstenen saçma dağılımı sabit ya da içe vidaların mobil şoklar ile sağlanır.

2.2.4. IZH-43 tüfeklerinde, fişek yatağındaki fişek, namlu kırıldığında, bir tırnak vasıtası ile yerinden dışarıya doğru çıkartılır.

2.2.5 Tüfek açık horozlu bir ateşleme mekanizması ile çalışır. Ateşleme pimleri, horozlardan ayrı olarak tasarlanmıştır. İğne yayları silindirik modeldedir. Horozlar el ile kurulur.

2.2.6 Ateşleme mekanizması, horozların çarpmadan düşürülmesini mümkün kılar. Horozları el ile gerili vaziyette tutarken, tetikleri çekin ve serbest kalan horozları yavaşça kapatın.

2.2.7 Silah çift tetiklidir. Ön tetik sağ, arka tetik sol namluyu ateşler. Namlu uygun şekilde kapatılmadı ise, tetiklerdeki özel mekanizma silahın ateşlenmesine engel olur.

2.2.8 Silah, tetikler çekilmeden ateşlemeye müsaade etmeyecek bir kazai ateşleme engel mekanizmasına sahiptir. Ateşleme iğnesinin ileri hareketi, kubuz içerisindeki bir kilit çerçevesi ile sağlanır. Her hangi bir tetiğin çekilmesi ile, bu kilit çerçevesi devre dışı kalır ve horozun çarpması ile iğnenin kapsüle vurmasına izin verir.

3 TEMEL ÖZELLİKLER

Tablo 1 - Temel Özellikler

Kalibre	12	
Fişek yatağı (mm)	70	
Namlu boyu, mm	510, 675, 710, 725, 750	
Namlu iç çapı (ortalama, mm)	18,4	
Şok değerleri (ortalama, mm)	sol	0,0; 0,75; 1,0
	sağ	0,0; 0,25; 0,5
Maksimum ortalama gaz basıncı, MPa (kgf/cm ²), en fazla	65 (663)	
Ortalama ağırlık, kg	3,4	

3.1. Saçma dağılımı şok değerine, kalibreye ve kullanılan saçmanın çapı ile ağırlığına göre değişiklik gösterir.

3.2. Bu tüfekler ile kağıt, metal, plastik her tür fişek atılabilir. Fişekler kara barut yada dumansız barutla doldurulabilir.

UYARI: Fişek uzunluğu, ağız kapatılmamış fişek kapcığının uzunluğunu belirtir, doldurulmuş ve ağız kapatılmış fişegin uzunluğunu değil.

4 PARÇALAR

4.1 IZH 43KH tüfeklerini oluşturan temel parçalar

Tablo 2'te listelenmiştir.

Tablo 2

Şekil 2'de belirtilen parça no'ları	Parça adı	Sayısı
1	2	3
1	namlu	1
2	kundak kayış halkası mapası	1
3	tırnak pimi	1
4	ahşap vidası	2
5	tırnak	1
6	vida	1
7	kayış halkası pimi	1
8	kayış halkası	1
9	vida	1
10	namlu kayış halkası mapası	1
11	arpacık	1
12	el kundağı	1
13	kovan	1
14	yay	1
15	mandal yuvası	1
16	mandal	1
17	pim	1
18	vida	1
19	vida	1
20	vida	1
21	vida	1
22	pul	1
23	dipçik kapağı	1
24	mafsal	1
25	dipçik	1
26	emniyet yayı	1
27	kubuz	1
28	kam	1
29	kam pimi	1
30	horoz tutucu pimi	1

devam

Şekil 2'de belirtilen parça no'ları	Parça adı	Sayısı
1	2	3
31	sol horoz tutucu	1
32	sol horoz yuvası	1
33	tapa	1
34	tapa vidası	2
35	mafsal dayanağı	1
36	sol itme pimi takımı	1
37	sağ itme pimi takımı	1
38	yay	2
39	emniyet sürgüsü ve yayı	2
40	vida	1
41	kilit mandalı	1
42	sağ horoz yuvası	1
43	sağ horoz	1
44	sağ horoz tutucu	1
45	vida	3
46	düğme	1
47	kilitleme somunu	1
48	vida	2
49	kilitleme somunu vidası	1
50	kam kösteği	1
51	istavroz	1
52	kilit mandalı kolu	1
53	bilya	1
54	sol horoz	1
55	emniyet	1
56	vida	2
57	kovan	2
58	vida	1
59	sol kubuz kapağı	1
60	sağ kubuz kapağı	1
61	vida	1
62	kubuz alt kapağı	1
63	vida	1
64	tetik korkuluğu	1
65	tetik korkuluğu vidası	1
66	sol horoz tetiği	1
67	tetik yayı	2
68	sağ horoz tetiği	1
69	pim	1
70	horoz kovani	2
71	ateşleme iğnesi	2
72	ateşleme iğnesi yayı	2
73	iğne kovani, sağ	1
74	iğne kovani, sol	1
75	iğne kovani vidası	4
76	kilitleme çerçevesi	1
77	kilitleme kolu	1
78	kilitleme kolu vidası	1
79	irtibat pimi	1
80	süspansiyon	1

4.2. IZH-43KH aşağıdaki bileşenler ile gelir:

Tablo 3

Parça	Adet
Tüfek	1
Ambalaj kutusu	1
Kullanma kılavuzu	1

5 SAKLAMA / DEPOLAMA

5.1. Saklama

IZH-43 tüfekleri, üreticinin orijinal ambalajı içerisinde dayanma süresi, koruyu yağ uygulandıktan sonra 12 aydır.

Bu süre sonunda silahın tekrar koruyucu ile yağlanması gereklidir.

Depolama aşamasında tüfekler üzerinde beyaz çiçeklenmeler olabilir. Bunlar yağlı bir bezle kolayca temizlenebilir.

6 KULLANIM İLE İLGİLİ HUSUSLAR

6.1. Güvenlik Önlemleri

6.1.1. Her ne kadar emniyet tertibatları bulunsa da, dikkatsiz ve bilinçsiz kullanımlar sonucunda, ateşli silahlar tehlikeli olabilir. Bu nedenle güvenli kullanımla ilgili tüm bilgilere sahip olmanız ve bu konudaki cahilliğin trajik sonuçlara neden olabileceğini unutmanız gerekir.

6.1.2. Silahınızı daima doluymuş ve her an ateş alabilirmiş gibi düşünün. Boş olduğundan emin olduğunuzda bile, insanlara yada ateş etmeyi düşünmediğiniz objelere doğrultmayın. Temizlerken, doldururken, boşaltırken daima güvenli bir yöne doğrultulmuş olduğundan emin olun ve parmağınızı tetikte tutmayın.

6.1.3. Hedefe nişan alıp ateş etmeye hazır olunca kadar emniyeti açmayın. Nişan alırken parmağınızı tetikte tutmayın. Parmağınızı tetikte değil ve fakat tetik korkuluğunda tutmayı öğrenin.

6.1.4. Bir silahı asla namlusundan tutarak kendinize doğru çekmeyin. Elinizi asla namlu ağzına koymayın. Asla bir tüfeğe dayanmayın.

6.1.5. Asla bir tüfeği düşebileceği ve kendi kendine ateş alabileceği yerlere koymayın.

6.1.6. Hedefinizden ve arkasında ne olduğundan emin olun. Kurşununuzun ya da saçmalarınızın hedefi iskalaması yada içinden geçmesi durumunda neye çarpacağını kendi kendinize sorun. Sert yüzeylere ve su sathına asla ateş etmeyin. Sekebileceğini ve sekme yönünün önceden kestirilemeyeceğini unutmayın.

6.1.7. Bir silahı elinize alırken daima mekanizmayı açıp bakın ve boş olduğundan emin olun. Kimsenin "silah boş" demesine güvenmeyin, inanmayın.

6.1.8. Silahınızı ve fişeklerinizi ayrı ayrı yerlerde, çocukların ve eğitimcilerle yetişkinlerin ulaşamayacağı şekilde muhafaza edin. Dolap / muhafaza dışında iken, silahınızı aslagözünüzün önündne ayırmayın.

6.1.9. Tüfeğiniz üzerinde yapacağınız her işlem den önce (mobil şokları değiştirmek, tetik düşürmek, temizlik, namluyu sökmek vb) silahın boş olduğundan mutlaka emin olun. Silahı daima boş olarak nakledin ve saklayın.

6.1.10. Bir bina, araç yada çadır gibi kapalı ortamlara girmeden önce silahınızı mutlaka boşaltın. Atış poligonları haricinde, silahınızı asla kapalı ortamlarda doldurmayın ve boşaltmayın.

6.1.11. Alkol ve uyuşturucular ile silahı asla bir arada kullanmayın.

6.1.12. Silahınızın parçaları üzerinde değişiklik yapmayın. Tetik ağırlığını, istinat payını ya da tetik boyunu değiştirmeye, emniyet tertibatını devre dışı bırakmaya kalkışmayın.

6.1.13. Atış yaparken kulaklarınızı ve gözlerinizi uygun ekipmanlar ile koruyun.

6.1.14. Silahınızın fişek yatağının boyutlarına uygun fişek kullanın. Fabrika dolusu fişeklerin parut paylarını,

kurşunlarını ya da saçma miktarını değiştirmeyin.

6.1.15. Üzerinde "Steel" yazmayan mobil şok tüpleri ile çelik saçma kullanmayın.

Çelik saçma için üretilmiş şok tüpleri ile kurşun saçma da kullanabilirsiniz. Ancak unutmayınız ki, çelik saçma için belirtilen şok değerleri kurşun saçma atıldığında daha geniş şok etkisi yapacaktır.

6.1.16. Namlu üzerinde işaretlenmiş fişek yatağı ölçüsünden uzun fişekleri asla kullanmayın.

6.1.17. Dört yıldan eski fişekleri ve barutları kullanmayın.

6.1.18. Fişek doldururken kaliteli malzemeler kullanın. Belirtilen barut ağırlıklarını aşmayın. Dumansız av barutu sadece ağırlık ile ölçülmelidir. Dumansız barutu hacim ölçekleri (barut ölççeği gibi) ile ölçmeyin.

6.1.19. Karabarut ve dumansız barutu karıştırmayın. Dumansız barut doldururken barut payını sıkıştırmayın. Sadece yivsiz tüfekler için üretilmiş olan barutları kullanın.

6.1.20. Kullanacağınız şokun iç çapından daha geniş tek kurşun atmayın. Misket tek kurşunlar şok iç çapından 0.2 - 0.3 mm daha da dar olmalıdır.

Dış kanatları (yivleri) olan tek kurşunlar namlu iç çapından 0.1 - 0.2 mm daha dar olmalıdır. Bu kurşunların gövde çapı, şok iç çapından 0.8 - 1.0 mm daha dar olmalıdır. Bronz, çelik gibi sert malzemeden yapılmış ve namlu kalibresindeki tek kurşunları kullanmayın.

6.1.21. Doldurmadan önce namlunun kir, kar vb engellerden hali olduğundan emin olun.

6.1.22. Attığınız fişekten gelen ses, daha önceki seslerden farklı ise, derhal atışı kesin. Tüfeğinizi boşaltarak, namlu içini kontrol edin.

Eğer her hangi bir fişek parçası namlu içinde kalmış ise, tekrar atışa başlamadan önce bunları temizleyin.

Namlu içerisinde kalmış olan bir fişek parçasını (tapa vb) kuru sıkı bile olsa başka bir fişek ateşleyerek çıkartmaya kalkışmayın.

6.1.23. Buraya kadar anlatılanlara uymamanız durumunda tüfeğinizin, sizin ve atış yaparken çevrenizde bulunabilecek diğerlerinin zara görebileceğini unutmayın. Eğer silahınızın namlusunda balonlaşma ya da başkaca bir fiziksel değişiklik oluştu ise, mekanizmada sorun varsa, atılan fişek yarılmış ya da başkaca şekilde hasar görmüş olarak çıkıyor ise, uzman bir tamirciye gösterin. Bu sorunları olan bir tüfekte, uzman incelemesinden geçip tamir edilmeden tek bir fişek dahi atmayın.

6.1.24. El dolusu fişeklerde, tek kurşunun fişek içerisine tam olarak oturduğundan ve sallanmadığından emin olun.

6.1.25. Tetiği çekmenize rağmen fişek ateş almadı ise, silahın namlusunu hedefte tutarak 30-40 sn. kadar bekleyin. Bazen yavaş ateş alan kapsüllerde gecikmeli ateşleme meydana gelebilir ve fişeğin ateşlenmesi zaman alabilir. Beklemenize rağmen ateşleme olmadı ise, namluyu güvenli bir yöne tutarak fişeği çıkartın.

6.1.26. Saçmaların, fişekteki şişkinlikler nedeniyle, namlu içerisine dökülmesine engel olmak için daima kaliteli, usulünce doldurulmuş fişekler kullanın.

6.1.27. DİKKAT- Kurşun içeren fişekler kansere, üreme bozukluklarına, doğum anormalliklerine ve diğer önemli sağlık sorunlarına neden olabilir. Sadece silahı kullanan değil, çevresinde olanlar ve silahı temizleyenler de bu risklere maruz kalabilir. Atış yapılan kapalı mekanlarda (poligon) iyi bir havalandırma bulunması şarttır. Tüfeği temizlerken kurşun ve kurşun bileşiklerine maruz kalınmaması için, önleyici sıhhi

tedbirlerin alınması gereklidir. Temastan sonra mutlaka ellerinizi yıkayınız.

6.2. Bakım

6.2.1. Uygun bakım ve kullanım silahın ömrünü artırır. Gerekeni değilse silahı tamamen sökmeyin.

6.2.2. Normal bakım ve temizlik için tüfeği aşağıdaki şekilde sökün:

- el kundağı kilit mandakını dışa doğru parmağınızla çekin ve el kundağını çekerek namlu ve kubuzdan ayırın,

- kubuz üzerindeki kilit mandalını sağ doğru iterek namlu klitini açın ve namluyu aşağıya doğru kırarak kubuzdan ayırın.

6.2.3. Temizlik ve yağlama.

6.2.4. Tüfek temiz ve yağlı saklanmalıdır. Atıştan hemen sonra veya 24 saat içerisinde temiz ve yumuşak bir bezle silahı temizleyin. Silah kışın kullanıldı ise, öncelikle 2-3 saat içeride beklettikten sonra temizliğe başlayın.

UYARI - NAMLU İÇİ TEMİZLİĞİNDE KULLANILAN ÇÖZÜCÜLER (SOLVENT) KUVVETLİDİR. BOYALI KISIMLARLA UZUN SÜRE TEMASI HALİNDE BOYAYA ZARAR VERİR. TÜM SOLVENT ARTIKLARINI TEMİZLEYİN VE DAHA SONRA YÜZEYLERİ YAĞLAYIN.

6.2.5. Namlu içini temizlemek için:

- namlu içini her hangi bir silah yağı ile yağlayın;

- temiz bir bezle namlu içini silin;

- karbon ve kurşun artıklarını tamamen çıkartmak için yağlama ve silmeyi yeterince tekrar edin. Kurşun artıklarını bu şekilde çıkartamıyorsanız, tüfek gresi ile kaplanmış, namlu kalibresinde bronz tel fırça kullanabilirsiniz.

6.2.6. Namlu ağzında, mobil şok tüpünün vidalandığı kısmı ve vida yivlerini de yağlamayı unutmayın. Silah yağı kullanın.

6.2.7. Karbon artıklarını temizlemek için, normal bir silah yağı ya da bu amaçla üretilmiş bir solvent kullanın. Aşındırıcılar ve metal malzemelerin kullanılması, uygun kalibrede bronz tel fırça hariç, zararlıdır.

6.2.8. Özellikle sıfır altı havalarda kullanıyorsanız, kalınlaşmasını önlemek için, yağı çok ince bir tabaka halinde sürün.

UYARI - FAZLA YAĞ KULLANIRSANIZ, KİR VE ARTIKLAR YAĞ İLE BİRLEŞEREK SAKIZLAŞIR VE ATEŞMELE SORUNLARI İLE NAMLUDA ŞİŞMEYE YOL AÇABİLİR.

6.3. Kullanım ile ilgili tavsiyeler.

UYARI - ATIŞTAN ÖNCE VE ŞOK TÜPÜ DEĞİŞTİRİLDİKTEN SONRA, ŞOK TÜPÜNÜN SIKICA MONTE EDİLDİĞİNDEN EMİN OLUN.

6.3.1. Silahın hizmet süresi ve sorunsuz çalışması, uygun ve dikkatli kullanıma bağlıdır.

6.3.2. Sadece kapsül takılı olan boş fişekleri ateşlemeyin. Kapsül eczası namluya hasar verebilir.

6.3.3. Fişek yatağına rahatça giren fişekler kullanın.

6.3.4. Boşa tetik düşürmeyin, aksi taktirde ateşleme iğnesi ve yayı özelliklerinkaybedebilir. Ateşlemeyi simüle etmek için (eğer gerekli ise), kullanılmış kapsülü üzerinde boş fişek ya da tetik düşürme aparatlarını kullanabilirsiniz. Sık sık tekrarlamamak kaydı ile, kurulu kalan tüfeğin horoz yayı üzerindeki yükü boşaltmak için tetik düşürülebilir. Tüfeğin kurulu bırakılması horoz yayının gevşemesine neden olur.

6.3.5. Namluları oraya buraya çarpmayın.

6.3.6. Mobil şok tüpleri ile gelen bir av tüfeği için, aşağıdaki talimatları dikkate alın:

UYARI - TÜFEK ÜZERİNDE ŞOK TÜPLERİ İLE UĞRAŞIRKEN (ŞOK DEĞİŞTİRME, ŞOKLARIN SIKILIĞINI KON-

TROL ETMEK, GÖZLE MUAYENE) SİLAHIN BOŞ OLDUĞUNDAN EMİN OLUN!!!

ATIŞTAN ÖNCE VE ŞOK TÜPÜ TAKILDIKTAN SONRA, ŞOK TÜPÜNÜN TAM OLARAK SIKILDIĞINDAN EMİN OLUN. Şok tüplerini sıkmak için, tüfeğiniz ile birlikte verilmiş olan anahtarı kullanın.

İyi sıkılmamış bir şok tüpü ile ateş edildiğinde, barut gazı tüp ile namlu arasına kaçarak, namlunun yada şok tüpünün zarar görmesine ya da şok tüpünün fırlamasına neden olabilir.

Yordamınca monte edilmiş şok tüpü namlu ağzı ile ya da bir az daha aşağıda olmalıdır. Uzatmalı şok takılıyor ise, şok tüpünün alt kenarı namlu ağzına tam olarak oturmalıdır.

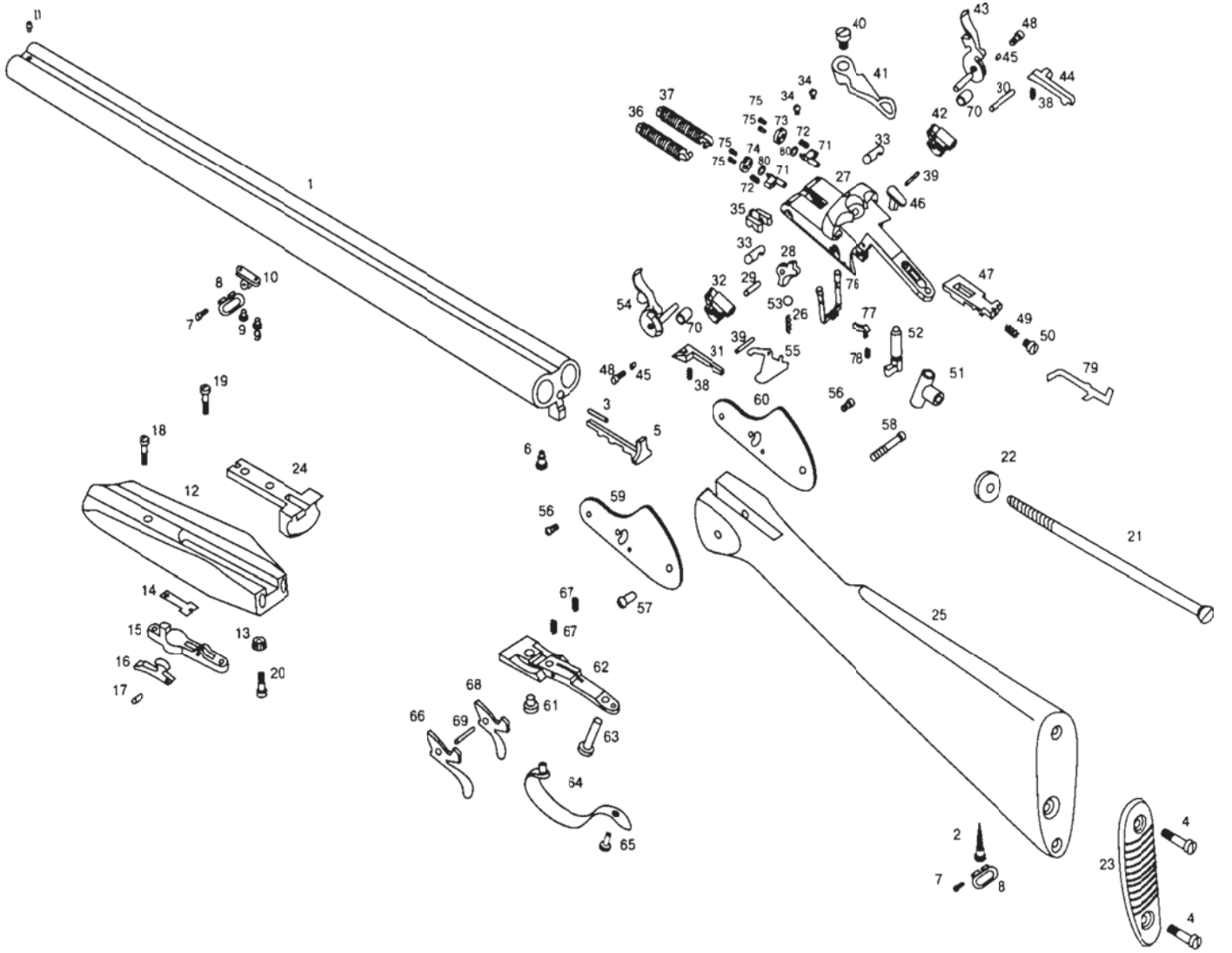
Namlu ağzından içeri bakın. Namlu yüzeyinin, şok tüpü kenarından dışarı taşıdığı dairesel birleşme yeri görünüyör olmalıdır. Bu dairedeki şekilsel bozukluk şok tüpünde ya da namludaki yerleşiminde bozukluk olduğunu gösterir. Bu şekilde atış yapılması, tüfekte ya da şok tüpünde hasara yol açar.

Düzenli olarak 50 - 100 fişeke bir, şok tüpünün sıkıca monte edilmiş olduğunu kontrol edin. Gerekliyse sıkın.

Mobil şoklu namluları, üzerinde şok tüpü olmadan muhafaza etmeyin ve kullanmayın.

6.3.7. Özellikle yeni tüfeklerde, zaman zaman kundak saplamasını kontrol edin ve gerekliyse sıkın.

6.3.8. Aynı zamanda birden fazla tüfeği söküyor iseniz, parçaları karıştırmayın.



Şekil 2

IZH 43KH parçaları