



MP-153
YARI-OTOMATİK YİVSİZ AV TÜFEĞİ

Kullanma Kılavuzu



IZHEVSKY MEKHANICHESKY ZAVOD

8, Promyshlennaya str., Izhevsk, 426063

RUSYA

<http://www.baikalinc.ru>

İTHALATÇI:

Rasgele Av Ticaret, Balıkesir

<http://www.rasgeleavci.com>

<http://www.rasgeleavticaret.com>

MP-153 YARI-OTOMATİK YİVSİZ AV TÜFEĞİ KULLANICI KILAVUZU

1 GENEL

DİKKAT - BU TÜFEĞİ KULLANMADAN ÖNCE, MUTLAKA KULLANICI KILAVUZUNU OKUYUNUZ.

UNUTMAYIN Kİ, HER ATEŞLİ SİLAH DİKKATSİZCE KULLANILIR VE ELLENİRSE, İNSAN YAŞAMI VE SAĞLIĞI İÇİN TEHLİKELİ OLABİLİR.

1.1. Silahı kullanmadan önce Kullanıcı Kılavuzu'nu iyice çalışın. Kılavuz silah hakkında temel bilgileri, özellikleri, uyarıları ve kullanım özelliklerini içermektedir.

1.2. Bu silahın tasarımı sürekli olarak geliştirildiğinden, bu kılavuzdaki bilgiler, özel bir uyarıya gerek olmaksızın değiştirilebilir.

2 TEMEL ÖLÇÜLER

2.1. Kullanma amacı ve silahın çeşitleri

2.1.1. MP-153 yarı-otomatik yivsiz tüfeği avcılık, kişisel ve konut güvenliği için kullanılmak üzere tasarlanmıştır.

2.1.2. Fişek yatağı boyutuna göre, MP-153 yivsiz tüfeği iki ayrı model olarak üretilir:

- 89mm fişek yataklı model (süper magnum)
- 76mm fişek yataklı model (magnum)

2.1.3. 89 mm fişek yataklı MP-153 tüfeği 12 kalibre 70mm, 76mm ve 89mm av fişekleri ile; 76mm fişek yataklı MP-153 av tüfeği ise 12 kalibre, 70mm ve 76mm av fişekleri ile kullanılabilir. Metal gövdeli av fişeklerini kullanmayın.

2.1.4. Tasarım ve çok özelliklerine bağlı olarak silah üç değişik modelde üretilir:

- sabit şoklu model,
- kurşun saçmaya uygun mobil şok tüpleri ile gelen model ("Lead" sözcüğü ile işaretlenmiştir),
- çelik saçmaya uygun mobil şok tüpleri ile gelen model ("Steel" sözcüğü ile işaretlenmiştir).

Aynı zamanda hem "Steel" ve hem de "Lead" sözcükleri ile işaretlenmiş 12 kalibre şok tüpleri her iki tür saçma ile kullanılabilir.

Değiştirilebilir şok tüpleri ile gelen modelde namlu "Mob" sözcüğü ile işaretlenmiştir.

Şekil 7'de gösterilen damga ile işaretlenmiş silahlar, üzerinde "Steel" sözcüğü ile işaretlenmiş şok tüpleri olmak kaydı ile, çelik saçma dolu fişeklerle kullanılabilir.

2.1.5. Bu silah sadece tabanca kundaklı olarak üretilir.

2.1.6. Fişek haznesinin kapasitesi, hazne kapasitesi düşürücü çubuk kullanılarak, 1 yada 2 fişek alacak şekilde azaltılabilir. Bu çubuğu aşağıda belirtildiği şekilde takınız:

- 7 no'lu somunu sökün (Şekil 2);
- gerekirse 14 no'lu bileziği de çıkartın;

PLASTİK BİLEZİĞİ SÖKERKEN DİKKATLİ OLUN! HAZNE YAYI SERBEST KALACAĞINDAN FIRLAYARAK, ÇEVREDEKİ KİŞİLERE ZARAR VEREBİLİR.

- Kapasite düşürücü çubuğu, hazne yayı içerisine yerleştirin. Yay, çubuğu yerleştirirken, haznedeki yayı çıkarılmayın.

2.2. MP-153 yarı-otomatik yivsiz tüfeği ilgili Rusya Federal standardına ve Rusya İçişleri Bakanlığı şartlarına uygun olarak üretilmektedir.

2.3. Tasarım ve Çalışma Prensipleri

2.3.1. MP-153 tüfeği aşağıdaki temel kısımlardan oluşur:

- gaz silindiri ve geri dönüş hızı kontrollü bir namlu,
- namlu altı tüplü ve kesicili bir kubuz,

- bir piston, sürgü bloğu takımı, kurma kolu ve kilitli kurma sürgüsü içeren hareketli mekanizma,

- bir geri tepme yayı,
- bir tetik takımı,
- bir kundak ve
- bir el kundağı.

2.3.2. Korozyona engel olmak amacıyla, namlu içi, piston ve gaz silindiri ve fişek haznesinin dış yüzeyi krom kaplanmıştır. piston valfi ve segmanları paslanmaz çelikten imal edilmiştir.

2.3.3. Doldurma sistemi, ateşleme sırasında, namludaki gaz deliğinden gaz silindirine kaçan barut gazı ile çalışır.

2.3.4. Geri dönüş hız kontrolörü gaz silindiri içerisine monte edilmiştir ve 6 nolu valfi, 5 nolu yayı ve 4 nolu gaz silindiri somununu içerir. Bu tertibat değişik güçteki fişeklerin sorunsuz atılabilmesini ve hava sıcaklığını bağlı olarak fazla barut gazının tüfekten atılmasını sağlar.

2.3.5. Sürgü düz bir hat üzerinde hareket eder. Namlu, namlu üzerindeki çentiğe oturan, sürgünün üst tarafındaki bir kulak ile kilitlenir.

2.3.6. Tetik takımı ayrı bir tabana oturtulmuştur ve her seferinde bir fişek ateşleyebilir.

2.3.7. Silah, tetik korkuluğuna yerleştirilmiş, düğme şeklinde bir emniyete haizdir (Şekil 3).

2.3.8. Silah, haznedeki bütün fişekler harcandığında, sürgüyü açık pozisyonda kilitleyen bir sürgü kilidine haizdir.

UYARI: Fişek uzunluğu, ağzı kapatılmamış fişek kapıcısının uzunluğunu belirtir, doldurulmuş ve ağzı kapatılmış fişeğin uzunluğunu değil.

3 TEMEL ÖZELLİKLER

3.1. Temel değişkenler ve değerleri Tablo 1'de gösterilmiştir.

Table 1 - Temel Özellikler

Değişken	Değer
Kalibre	12
Namlu boyu, mm	610; 660; 710; 750
Fişek yatağı, mm	76; 89
Namlu iç çapı (ortalama), mm	18,4
* Sabit şoklar (ortalama), mm	0,0 (C); 0,5 (M); 1,0 (F)
Maksimum ortalama gaz basıncı, MPa (kgf/cm ²), en fazla* ¹	90 (918)
Kundak ve el kundağı malzemesi	Ceviz, kayın, huş, plastic
Hazne kapasitesi	
- 76mm fişek ile	1* ³ , 2* ³ , 4, 5* ² , 6* ² , 9* ²
- 89mm fişek ile	1* ³ , 2* ³ , 3, 4* ² , 5* ² , 8* ²
Ortalama ağırlık, kg	3,5* ⁴
NOTLAR	
1- * Şok sembolleri ve ortalama değerleri Tablo 2'de verilmiştir.	
2- * ¹ "Maz. 1050 BAR" ya da "1360 BAR için test edilmiş tüfekler için" yazılı fişeklere uygundur.	
3- * ² Daha yüksek fişek kapasitesi, ancak uzatma tüpü ile mümkündür.	
4- * ³ Kapasite azaltma çubuğu ile.	
5- * ⁴ Özelliklerine bağlı olarak 3,85 kg'a kadar çıkabilir.	

Tablo 2

Şok sembolleri	C	IC	M	IM	F	XF
Kurşun saçma için şok değeri, mm	0,0	0,25	0,5	0,75	1,0	-
Çelik saçma için şok değeri, mm	0,2	0,1	0,2	0,3	0,4	0,52

3.2. Saçma dağılımı şok değerine ve kullanılan saçmanın çapı ile ağırlığına göre değişiklik gösterir.

4 PARÇALAR

4.1 MP-153 tüfeğini oluşturan parçalar Tablo 3'te listelenmiştir.

Tablo 3

Şekil 2'de belirtilen parça no'ları	Parça adı	Sayısı
1	2	3
1*	mobil şok tüpü	1
2	namlu	1
3	Kubuz	1
4	gaz silindiri somunu	1
5	valf yayı	1
6	valf	1
7	el kundağı somunu	1
8	kayış bileziği kelepçesi	1
9	kayış bileziği	1
10	vida	1
11 ^{*1,2}	şarjör uzatma tüpü	1
12 ^{*2}	şarjör uzatma tüpü yayı	1
13 ^{*2}	şarjör uzatma tüpü adaptörü	1
14 ^{*3}	yay tapası	1
15	şarjör yayı	1
16	yay tapası	1
17	şarjör	1
18	metal conta , iç	1
19	metal conta, dış	1
20	piston	1
21	geri tepme yayı	1
22	el kundağı yuvası	1
23	kayma bloğu	1
24	pim	1
25	bilya	2
26	kayma bloğu yayı	1
27	itme pimi	1
28 ^{*4}	el kundağı bileziği	1
29	çekme kolu	1
30	mekanizma	1
31	sol tırnak	1
32	sağ tırnak	1
33	sol tırnak köstek pimi	1
34	sağ tırnak köstek pimi	1
35	sağ tırnak yayı	1
36	sağ tırnak	1
37	pim	3
38	pul	1
39	ateşleme iğnesi yayı	1
40	ateşleme iğnesi	1
41	mekanizma kilidi	1
42	tetik gövdesi	1
43	emniyet	1
44	emniyet köstek pimi	1
45	emniyet yayı	1
46	pim	1
47	tetik	1
48	tetik köstek pimi	1

devam

Şekil 2'de belirtilen parça no'ları	Parça adı	Sayısı
1	2	3
49	tetik yayı	1
50	horoz tutucu pimi	1
51	horoz tutucu	1
52	horoz tutucu itme pimi	1
53	horoz tutucu yayı	1
54	pim	1
55	horoz	1
56	horoz pimi	1
57	fişek kepçesi	1
58	fişek kaldıracı	1
59	pim	1
60	horoz yay kapsülü	1
61	horoz yayı	1
62	fişek kaldıracı yay pimi	1
63	fişek kepçesi yayı	1
64	mekanizma kilidi	1
65	mekanizma kilidi bileziği	1
66	pim tüpü	2
67	pim	2
68	kilit mandalı	1
69	kilit mandalı yayı	1
70	kilit	1
71	kilit yayı	1
72	kilit pimi	1
73	mekanizma ve kepçe kilidi düğmesi	1
74	mekanizma ve kepçe kilidi düğmesi yayı	1
75	el kundağı	2
76	somun set uskuru yuvası	1
77	somun set uskuru yayı	1
78	somun set uskuru	1
79	kundak	1
80	dipçik lastiği	1
81	ağşap vidası	2
82	kundak saplaması	1
83	pul	1
84	tetik pimi	1

NOTLAR

- *Mobil şok tüpleri ile birlikte gelen tüfekler için geçerli.
- *¹Yüksek kapasiteli şarjöre sahip tüfekler için geçerli (5 adede kadar 12/76mm fişek).
- *²Yüksek kapasiteli şarjöre sahip tüfekler için geçerli (6 adede kadar 12/76mm fişek).
- *³Bu parça yüksek kapasiteli şarjörlü tüfeklerde kullanılmaz.
- *⁴Bu parça plastik el kundaklı tüfeklerde kullanılmaz.

4.2. Tüfekler Tablo 4'te belirtilen kombinasyon ile gelir.

Tablo 4

Tanım	Adet
Yivsiz tüfek	1
Karton kutu	1
Kullanma kılavuzu	1
*mobil şok tüpleri, birisi namlu üzerinde olmak üzere
mobil şok anahtarı	1
NOT- * mobil şoklu namlu ile gelen tüfekler için	

5 SAKLAMA / DEPOLAMA

5.1. Saklama

MP-153 tüfeği, üreticinin orijinal ambalajı içerisinde dayanma süresi, koruyu yağ uygulandıktan sonra 12 aydır.

Bu süre sonunda silahın tekrar koryucu ile yağlanması gereklidir.

Silah kilitli ve havalandırılan mekanlarda depolanmalıdır.

6 KULLANIM İLE İLGİLİ HUSUSLAR

6.1. Güvenlik Önlemleri

6.1.1. Her ne kadar emniyet tertibatları bulunsa da, dikkatsiz ve bilinçsiz kullanımlar sonucunda, ateşli silahlar tehlikeli olabilir. Bu nedenle güvenli kullanımla ilgili tüm bilgilere sahip olmanız ve bu konudaki cahilliğin trajik sonuçlara neden olabileceğini unutmanız gerekir.

6.1.2. Silahınızı daima doluymuş ve her an ateş alabilirmiş gibi düşünün. Boş olduğundan emin olduğunuzda bile, insanlara yada ateş etmeyi düşünmediğiniz objelere doğrultmayın. Temizlerken, doldururken, boşaltırken daima güvenli bir yöne doğrultulmuş olduğundan emin olun ve parmağınızı tetikte tutmayın.

6.1.3. Hedefe nişan alıp ateş etmeye hazır oluncaya kadar emniyeti açmayın. Nişan alırken parmağınızı tetikte tutmayın. Parmağınızı tetikte değil ve fakat tetik korkuluğunda tutmayı öğrenin.

6.1.4. Bir silahı asla namlusundan tutarak kendinize doğru çekmeyin. Elinizi asla namlu ağzına koymayın. Asla bir tüfeğe dayanmayın.

6.1.5. Asla bir tüfeği düşebileceği ve kendi kendine ateş alabileceği yerlere koymayın.

6.1.6. Hedefinizden ve arkasında ne olduğundan emin olun. Kurşununuzun ya da saçmalarınızın hedefi iskalaması yada içinden geçmesi durumunda neye çarpacağını kendi kendinize sorun. Sert yüzeylere ve su sathına asla ateş etmeyin. Sekebileceğini ve sekme yönünün önceden kestirilemeyeceğini unutmayın.

6.1.7. Bir silahı elinize alırken daima mekanizmayı açıp bakın ve boş olduğundan emin olun. Kimsenin "silah boş" demesine güvenmeyin, inanmayın.

6.1.8. Silahınızı ve fişeklerinizi ayrı ayrı yerlerde, çocukların ve eğitimsiz yetişkinlerin ulaşamayacağı şekilde muhafaza edin. Dolap / muhafaza dışında iken, silahınızı asla gözünüzün önündne ayırmayın.

6.1.9. Tüfeğiniz üzerinde yapacağınız her işlemden önce (mobil şokları değiştirmek, tetik düşürmek, temizlik, namluyu sökmek vb) silahın boş olduğundan mutlaka emin olun. Silahı daima boş olarak nakledin ve saklayın.

6.1.10. Bir bina, araç yada çadır gibi kapalı ortamlara girmeden önce silahınızı mutlaka boşaltın. Atış poligonları haricinde, silahınızı asla kapalı ortamlarda doldurmayın ve boşaltmayın.

6.1.11. Alkol ve uyuşturucular ile silahı asla bir arada kullanmayın.

6.1.12. Silahınızın parçaları üzerinde değişiklik yapmayın. Tetik ağırlığını, istinat payını ya da tetik boyunu değiştirmeye, emniyet tertibatını devre dışı bırakmaya kalkışmayın.

6.1.13. Atış yaparken kulaklarınızı ve gözlerinizi uygun ekipmanlar ile koruyun.

6.1.14. Silahınızın fişek yatağının boyutlarına uygun

fişek kullanın. Fabrika dolusu fişeklerin parut paylarını, kurşunlarını ya da saçma miktarını değiştirmeyin.

6.1.15. Şekil 7'deki işareti taşımayan namlularda ve üzerinde "Steel" yazmayan mobil şok tüpleri ile çelik saçma kullanmayın.

Çelik saçma için üretilmiş şok tüpleri ile kurşun saçma da kullanabilirsiniz. Ancak unutmayınız ki, çelik saçma için belirtilen şok değerleri kurşun saçma atıldığında daha geniş şok etkisi yapacaktır.

6.1.16. Namlu üzerinde işaretlenmiş fişek yatağı ölçüsünden uzun fişekleri asla kullanmayın.

6.1.17. Dört yıldan eski fişekleri ve barutları kullanmayın.

6.1.18. Fişek doldururken kaliteli malzemeler kullanın. Belirtilen barut ağırlıklarını aşmayın. Dumansız av barutu sadece ağırlık ile ölçülmelidir. Dumansız barutu hacim ölçekleri (barut ölçegi gibi) ile ölçmeyin.

6.1.19. Karabarut ve dumansız barutu karıştırmayın. Dumansız barut doldururken barut payını sıkıştırmayın. Sadece yivsiz tüfekler için üretilmiş olan barutları kullanın.

6.1.20. Kullanacağınız şokun iç çapından daha geniş tek kurşun atmayın. Misket tek kurşunlar şok iç çapından 0.2 - 0.3 mm daha da dar olmalıdır.

Dış kanatları (yivleri) olan tek kurşunlar namlu iç çapından 0.1 - 0.2 mm daha dar olmalıdır. Bu kurşunların gövde çapı, şok iç çapından 0.8 - 1.0 mm daha dar olmalıdır. Bronz, çelik gibi sert malzemedenden yapılmış ve namlu kalibresindeki tek kurşunları kullanmayın.

6.1.21. Doldurmadan önce namlunun kir, kar vb engellerden hali olduğundan emin olun.

6.1.22. Attığınız fişekten gelen ses, daha önceki seslerden farklı ise, derhal atışı kesin. Tüfeğinizi boşaltarak, namlu içi ve mekanizmayı kontrol edin.

Eğer her hangi bir fişek parçası namlu içinde kalmış ise, tekrar atış başlamadan önce bunları temizleyin.

Namlu içerisinde kalmış olan bir fişek parçasını (tapa vb) kru sıkı bile olsa başka bir fişek ateşleyerek çıkartmaya kalkışmayın.

6.1.23. Buraya kadar anlatılanlara uymamanız durumunda tüfeğinizin, sizin ve atış yaparken çevrenizde bulunabilecek diğerlerinin zara görebileceğini unutmayın. Eğer silahınızın namlusunda balonlaşma ya da başkaca bir fiziksel değişiklik oluştu ise, mekanizmada sorun varsa, atılan fişek yarılmış ya da başkaca şekilde hasar görmüş olarak çıkıyor ise, uzman bir tamirciye gösterin. Bu sorunları olan bir tüfekte, uzman incelemesinden geçip tamir edilmeden tek bir fişek dahi atmayın.

6.1.24. Ucu kıvrım payı dışına taşmış tek kurşun dolu bir fişeği asla kullanmayın. Şarjör içerisinde önündeki fişeğin kapsülüne değerek ateşlenmesine sebep verebileceğini unutmayın.

El dolusu fişeklerde, tek kurşunun fişek içerisine tam olarak oturduğundan ve sallanmadığından emin olun. Aksi halde şarjör içerisinde fişekten çıkarak sorun yaratabilir.

6.1.25. Tetiği çekmenize rağmen fişek ateş almadı ise, silahın namlusunu hedefte tutarak 30-40 sn. kadar bekleyin. Bzen yavaş ateş alan kapsüllerde gecikmeli ateşleme meydana gelebilir ve fişeğin ateşlenmesi zaman alabilir. Beklemenize rağmen ateşleme olmadı ise, namluyu güvenli bir yöne tutarak fişeği çıkartın.

6.1.26. Saçmaların, fişekteki şişkinlikler nedeniyle, namlu içerisine dökülmesine engel olmak için daima kaliteli, usulünce doldurulmuş fişekler kullanın.

6.1.27. Silahı sökerken, monte ederken, doldururken

parmaklarınızı hareketli parçalardan (özellikle mekanizma kilit düğmesine basıldıktan sonra) uzak tutun.

6.1.28. DİKKAT- Kurşun içeren fişekler kansere, üreme bozukluklarına, doğum anormalliklerine ve diğer önemli sağlık sorunlarına neden olabilir. Sadece silahı kullanan değil, çevresinde olanlar ve silahı temizleyenler de bu risklere maruz kalabilir. Atış yapılan kapalı mekanlarda (poligon) iyi bir havalandırma bulunması şarttır. Tüfeği temizlerken kurşun ve kurşun bileşiklerine maruz kalınmaması için, önleyici sıhhi tedbirlerin alınması gereklidir. Temastan sonra mutlaka ellerinizi yıkayınız.

6.2. Kullanırken dikkat edilecek hususlar.

UYARI - YENİ BİR YİVSİZ AV TÜFEĞİNİ KULLANMADAN ÖNCE PAS ÖNLEYİCİ YAĞLARDAN TEMİZLEYİN. 6.3.5. MADDESİNDE BELİRTİLDİĞİ ŞEKİLDE TÜFEK YAĞI İLE YAĞLAYIN.

6.2.1. Tüfek emniyet düğmesi ile emniyete alınır ya da atışa hazır hale getirilir. Emniyet konumu düğme sağa bastırılarak sağlanır. Düğmenin solda olması, silahın atışa hazır olduğu anlamına gelir.

6.2.2. MP-153 tüfeği namlu kubuz ve kundaktan ayrılmış olarak gelir.

Tüfeği mont etmek için:

- şarjör tüpü 17 (şekil 2) ucuna vidalı olan el kundağı somununu 7 sökün;

- el kundağını 75 şarjör tüpü 17 üzerinden çıkartın;

- kilit düğmesine (şekil 3) basın;

- namluyu 2 şarjör tüpü üzerine takın ve namlu

uzantısını kubuz içerisine yerleştirin;

- namlu uzantısını kubuz içerisine yerleştirdikten sonra, mekanizmayı kilitlenene kadar dipçik istikametinde çekin;

- namlu uzantısını kubuz içerisine tamamen yerleştirin;

- el kundağını 75 gaz silindiri üzerinden, şarjör üzerine takın, zorlamayın;

- el kundağının geri ucunu el kundağı yuvasına 22 oturtun;

UYARI - Uzatma tüpü ile kapasitesi artırılmış şarjörlerde, yay tapasını 14 (tüfekte sadece taşıma sırasında kullanılır) şu şekilde çıkartın: Şarjör üzerinde yan deliklerden, tapanın tırnaklarına bastırın ve tapayı içeriye doğru itin. Döndürerek çıkartın. Bu sırada içerideki yay serbest kalacağından, fırlamaması için önlem alın ve hazırlıklı olun.

DİKKAT EDİN: PLASTİK TAPA ÇIKINCA ŞARJÖR YAYI SERBEST KALACAĞINDAN FIRLAYARAK SİZE VE ÇEVREDEKİLERE ZARAR VEREBİLİR.

- el kundağı somununu ya da uzatma tüpünü takarak el kundağını sabitleyin. Fişek kapasitesini iki fişek artıracak olan uzatma tüpünü takarken, 12 numaralı yayı ve 13 numaralı adaptörü de monte ettiğinizden emin olun.;

- namlu yerleştirildikten, el kundağı takıldıktan ve el kundağı somunu sıkıldıktan sonra, kilit düğmesine basarak mekanizmanın kapanmasını sağlayın.

UYARI - KİLİT PİMİNE BASARKEN PARMAKLARINIZIN MEKANİZMANIN YOLU ÜZERİNDE OLMADIĞINDAN EMİN OLUN. BOŞ FİŞEK ATIM PENCERESİNDEN ELİNİZİ UZAK TUTUN. AKSİ HALDE PARMAKLARINIZ HASAR GÖRECEKTİR.

Kilit düğmesine basmanız halinde mekanizma ileriye hareketlenmedi ise, ya da namlu vey ael kundağı yerinden oynadı ise, tüfeğin parçaları uygun şekilde takılmamış demektir. Bu durumda el kundağı somununu iyice sıkın ya da parçaları tamamen sökerek, yukarıda tarif edildiği üzere tekrar takın.

6.2.3. Silahı kullanmaya başlamadan ya da kullanmaktan vaz geçmeden önce:

- şarjör ve fişek yatağı içerisinde fişek olmadığından;
- emniyetin kapalı olduğundan (emniyet halinde);
- tetik yayının gevşememesi için, tetiğin düşürülmüş olduğundan emin olun.

6.2.4. Silahı doldurmak için

6.2.4.1. Tek bir fişek doldurmak için.

UYARI - NAMLU ÜZERİNDE BELİRTİLMİŞ OLAN FİŞEK YATAĞI BOYUNU GEÇEN UZUNLUKTA FİŞEKLERİ KULLANMAYIN. BU NAMLUNUN YARILMASI GİBİ SORUNLARA NEDEN OLABİLİR.

- silahı güvenli bir yöne doğrultun;

- emniyeti "emniyet" konumuna alın;

- mekanizmayı, kilitlenene kadar dipçik

doğrultusunda geri çekin. Eğer tüfek kurulu ise, mekanizmayı geri çekmek için kilit düğmesine basmanız gerekir.

- fişak atım penceresinden kubuz içerisine bir fişek yerleştirin;

- elinizi fişek atım penceresinden ve kurma kolu yolundan uzak tutun;

- kilit düğmesine basın; ileriye doğru kapanan mekanizma fişeği yatağa sürecektir;

- emniyeti "ateş" pozisyonuna getirin. Silah atışa hazırdır.

6.2.4.2. Şarjörü ve fişek yatağını doldurmak için:

- silahı güvenli bir yöne doğrultun;

- emniyeti "emniyet" konumuna alın;

- mekanizmayı, kilitlenene kadar dipçik

doğrultusunda geri çekin. Eğer tüfek kurulu ise, mekanizmayı geri çekmek için kilit düğmesine basmanız gerekir.

- fişak atım penceresinden kubuz içerisine bir fişek yerleştirin;

- elinizi fişek atım penceresinden ve kurma kolu yolundan uzak tutun;

- kilit düğmesine basın; ileriye doğru kapanan mekanizma fişeği yatağa sürecektir;

- fişek kepçesini yukarı itin ve diğer fişekleri kubuzun altındaki bu pencereden birer birer şarjör içerisine itin. Fişek kilit tarafından tutulana kadar her bir fişeği bastırarak ileri itin.;

- atışa hazır olduğunuzda emniyeti açın.

6.2.5. Fişek yatağındaki fişeği çıkartmak için; mekanizmayı, fişek dışarı atılana kadar geriye doğru çekin. Bu durumda, şarjörden yeni bir fişek tayağa sürülmeyecek ve mekanizma açık konumda kilitlenmeyecektir.

Şarjörden bir fişeği namluya sürmek için tek yapacağınız, kilit düğmesine basmanızdır. Bu şekilde şarjörde sıradaki fişek fişek kepçesi vasıtası ile kubuz içerisine yönlendirilir. Mekanizmayı geri çekip kapattığınızda fişek yatağa sürülmüş olur. Bunu yaptığınızda mekanizma açık pozisyonda kilitlenmeyecektir.

6.2.6. Atış tamamlandığında:

- emniyeti emniyetli konuma getirin,

- kubuz, fişek yatağı ve şarjör içerisinde fişek olmadığından emin olun.

6.2.7. Silahı boşaltmak için:

- silahı emniyetli bir yöne doğrultun;

- emniyeti emniyetli konuma getirin;

- kilit mandalını (Şekil 3) geriye doğru bastırın;

- mekanizmayı kurma kolundan tutaran geriye doğru çekin;

- kilit mandalını ileri itin ve mekanizmayı ileri geri elinizle çalıştırarak, şarjördeki tüm fişeklerin dışarı atılmasını

sağlayın;

- fişek yatağında ev şarjörde fişek kalmadığından emin olun.

6.3. Bakım

UYARI - ŞARJÖR UZATMA TÜPÜNÜ SÖKERKEN ÇOK DİKKATLİ OLUN. ŞARJÖR YAYININ FIRLAMAMASI İÇİN, UZATMA TÜPÜNÜ DİĞER ELİNİZLE TUTUN.

MEKANİZMA KİLİDİNİ MEKANİZMA ÜZERİNDEN SÖKERKEN, MEKANİZMA KİLİDİ İÇERİSİNDE YER ALAN BİLYA SERBEST KALIR. BU BİLYANIN KAYBOLMAMASINA ÖZEN GÖSTERİN.

TIRNAK PİMLERİNİ YUKARI DOĞRU SÖKÜN.

VALF YAYI YÜKSEK BASINÇ ALTINDA OLDUĞUNDAN, GERİ DÖNÜŞ HIZ KONTROLÖRÜNÜN (4,5,6, nolu parçalardan oluşur ve gaz tüpü içerisine monte edilmiştir) DAĞITILMASI TAVSİYE EDİLMEZ. BU KISMİN DAĞITILMASI ZORUNLU İSE; EĞİTİMLİ VE YETKİN BİR SİLAH TAMİRCİSİ TARAFINDAN YAPILMASI GEREKLİDİR.

SİLAHI 6.3.5'TE BELİRTİLDİĞİ ŞEKİLDE YAĞLAYIN.

6.3.1. UYGUN BİR BAKIM SİLAHIN SORUNSUZ ÇALIŞMASINI SAĞLAR VE UZUN BİR KULLANIM SÜRESİNİ GARANTİ EDER. SİLAHI ANCAK GEREKLİ OLDUĞUNDA TAMAMEN DAĞITIN. BU GİBİ DURUMLARDA EHİL BİR SİLAH TAMİRCİSİNE BAŞ VURUN.

6.3.2. Düzenli bakım için (muayene, temizlik ve yağlama) silahı aşağıdaki şekilde sökün:

- el kundağı somunu 7 sökün;

UYARI - UZATMA TÜPÜ TAKILMIŞ TÜFEKLERDE YAY TAPASI 14 TAKILI OLMAYACAĞINDAN, ŞARJÖR YAYININ FIRLAMASINI ÖNLEMELİK İÇİN SÖKERKEN DİĞER ELİNİZLE UZATMA TÜPÜNÜ TUTUN.

- el kundağını 75 çıkartın;

- mekanizmayı, kurma kolundan tutarak, 10-20 mm geriye doğru çekin ve namluyu sökün;

- kurma kolunu, mekanizmaya dik yönde dışa doğru çekerek yerinden çıkartın;

- pistonu 20, kayma 23 bloğunu, mekanizmayı 30, geri tepme yayını 21 ve el kundağı yuvasını 22 sökün;

- mekanizma kilitini 41 mekanizma 30 üzerinden sökün;

- tetik tertibatını sökmek için; tertibatı yerinde tutan pimleri 67 sökün ve kilit mandalı ile yayının yerinde kalmasına dikkat ederek, kubuzdan çıkartın.

6.3.3. Tüfeği tamamen parçalamak için:

1) kilit mandalını 68 ve yayını 69 sökün;

2) parmağınızla tutarak horozu serbest bırakın zira ileri doğru iterken boşalarak iğneye vurabilir;

3) horoz pimini 56, horoz tutucu pimini 40, tetik pimini 50 ve mekanizma kilidi pimlerini 67 iterek çıkartın;

4) emniyet pimini 46 çıkartın ve emniyeti 43 çıkartın;

- meknaizmayı dağıtmak için:

1) ateşlemem iğnesi pimini sökün;

2) mekanizma kilidini yerinde tutan ateşleme iğnesini 40, iğne yayını 39 ve pulu 38 çıkartın;

3) mekanizma kilidini 41 aşağı doğru çekin.

UYARI - MEKANİZMA KİLİDİNİ MEKANİZMADAN SÖKERKEN, MEKNAİZMA KİLİDİ İÇERİSİNDEKİ BİLYA SERBEST KALIR. BU BİLYAYI KAYBETMEMEYE ÖZEN GÖSTERİN.

4) tırnak pimlerini 37 sökün;

DİKKAT - TIRNAK PİMLERİNİ YUKARIYA DOĞRU SÖKÜN.

5) tırnakları 36/31, tırnak köstek pimlerini 33/34, tırnak yaylarını 32/35 sökün;

- kilit pimini 72 iterek çıkartın ve kilit 70 ile yayı 71, kilit düğmesini 73 ve yayını 74 sökün;

- şarjör yayını 15 ve tapasını 16 sökmek için, şarjör kenarındaki açıklıklardan çıkan yay tapası 14 kulaklarına bastırın, şarjör kenarı ile aynı hizaya gelene kadar tapayı 14 aşağı bastırın, döndürün ve çıkartın. Bu işlem sırasında serbest kalacak yayın 15 fırlamasına müsaade etmeyin.

UYARI - VALF YAYI YÜKSEK BASINÇ ALTINDA OLDUĞUNDAN, GERİ DÖNÜŞ HIZ KONTROLÖRÜNÜN (4,5,6, nolu parçalardan oluşur ve gaz tüpü içerisine monte edilmiştir) DAĞITILMASI TAVSİYE EDİLMEZ. BU KISMİN DAĞITILMASI ZORUNLU İSE; EĞİTİMLİ VE YETKİN BİR SİLAH TAMİRCİSİ TARAFINDAN YAPILMASI GEREKLİDİR.

6.3.4. Ters sıra ile monte edin:

Tamamen dağıtıldıktan sonra:

- tüp şarjörü monte edin;

- kiliti kubuz içerisine monte edin. **UYARI - KİLİT PİMİNİN ATIŞ SIRASINDA KAYMAMASI İÇİN, ALT UCU MERKEZİNDEKİ ÇUKURLUK VASITASI İLE YERİNE ÇAKILARAK OTURTULMALIDIR.**

- meknaizmayı toparlamak için:

1) tırnakları meknaizmaya monte edin;

2) mekanizma kilitini mekanizmaya monte edin

(Şekil 4), kiliti, meknaizma üzerindeki yuva görünene kadar bastırın;

3) bilyayı 6 mekanizma kiliti üzerindeki yuvaya yerleştirin ve kiliti kaldırın;

4) pulu 4 meknaizma kilitinin arkasındaki yuvasına yerleştirin;

5) ateşleme pimini 3 yayı 5 ile birlikte pulun içinden mekanizmaya yerleştirin;

6) ateşleme iğnesi pimini 37 yerine oturtun;

- tetik tertibatının toparlanması:

UYARI - HOROZ TUTUCU PİMİNİN ATIŞ SIRASINDA KAYMAMASI İÇİN, HER İKİ UCUNUN DA TETİK GÖVDESİ ÜZERİNDEKİ YUVADA TAM OLARAK YERİNE OTURMASI SAĞLANMALIDIR. KİLİT MANDALI VE YAYI TAKILIRKEN HOROZUN KURULU OLASI TAVSİYE EDİLİR.

- kundağı ve dipçik kapağını monte edin. Kundak / kubuz temasının sıkı olmasına dikkat edin.

Kısmen demonte edildikten sonra:

- şarjör tüpü üzerindeki halkayı ve el kundağı yuvasını (üzerindeki yiv ileri bakacak şekilde) yerine yerleştirin ve geri tepme yayını takın;

- hareketli parçaları yerine yerleştirin. Hareketli parçaları mekanizma, mekanizma kiliti, kayma bloğu ve pistonun oluşan tek bir takım olarak yerleştirin.

Mekanizma / mekanizma kiliti takımı piston şarjör üzerine takılı iken yerleştirilir.

UYARI - KAYMA BLOĞU TAKIMI İLE PİSTONUN DOĞRU İRTİBATLANDIRILDIĞINI KONTROL EDİN. KAYMA BLOĞU RAYLARI PİSTON ÜZREİNDEKİ YİVLERE OTURMUŞ OLMALIDIR.

Mekanizmayı kubuz içerisine itmeden önce, el kundağı yuvası 22 kenarlarının şarjör tüpü üzerine doğru olarak yerleştirildiğinden ve kayma bloğu ile temas etmediğinden emin olun.

Mekanizma / mekanizma kiliti / kayma bloğu takımını kubuz içine, tüfek dikken yerleştirmek daha kolaydır. Mekanizmanın geriye rahat kayabilebilmesi için, mekanizma kilitinin bastırılması gerekir.

- mekanizma kubuz içerisine yerleştirildikten sonra (namluyu takmadan önce), kurma kolu yerine takılmalıdır;

- namluyu takmak için:

1) mekanizmayı yarı yola kadar geriye çekin;

2) namluyu kubuza doğru itin;

3) namluyu elinizle tutarak, mekanizmanın kapalı

konuma gelmesine müsaade edin;

- el kundağını takın;

- el kundağı somununu takın ve sıkın.

ATEŞLEME İĞNESİNİN MEKANİZMA İÇERİSİNDE SERBESTÇE HAREKET ETTİĞİNDEN EMİN OLUN. PARMAĞINIZLA ÜZERİNE BASTIRDIĞINIZDA İÇERİYE DOĞDU GİRMESİ GEREKLİDİR.

- tetik takımını takmak için:

1) horozu 55 kurun;

2) tetik takımını yerleştirin.

Tüfeği monte ederken güç kullanmayın. Çizmemek ve eğmemek için sökülebilir parçalar üzerinde zor kullanmayın.

6.3.5. Temizlik ve yağlama.

6.3.5.1. Tüfek temiz ve yağlı saklanmalıdır. Atıştan hemen sonra veya 24 saat içerisinde temiz ve yumuşak bir bezle silahı temizleyin. Silah kışın kullanıldı ise, öncelikle 2-3 saat içeride beklettikten sonra temizliğe başlayın.

UYARI - NAMLU İÇİ TEMİZLİĞİNDE KULLANILAN ÇÖZÜCÜLER (SOLVENT) KUVVETLİDİR. BOYALI KISIMLARLA UZUN SÜRE TEMASI HALİNDE BOYAYA ZARAR VERİR. TÜM SOLVENT ARTIKLARINI TEMİZLEYİN VE DAHA SONRA YÜZEYLERİ YAĞLAYIN.

6.3.5.2. Namlu içini temizlemek için:

- namlu içini her hangi bir silah yağı ile yağlayın;

- temiz bir bezle namlu içini silin;

- karbon ve kurşun artıklarını tamamen çıkartmak için yağlama ve silmeyi yeterince tekrar edin. Kurşun artıklarını bu şekilde çıkartamıyorsanız, tüfek gresi ile kaplanmış, namlu kalibresinde bronz tel fırça kullanabilirsiniz.

6.3.5.3. Namlu ağzında, mobil şok tüpünün vidalandığı kısmı ve vida yivlerini de yağlamayı unutmayın. Silah yağı kullanın.

6.3.5.4. Gaz silindiri parçalarındaki karbon artıklarını temizlemeyi unutmayın: gaz silindiri iç yüzeyleri, piston, şarjör tüpü yüzeyi.

Karbon artıklarını temizlemek için, normal bir silah yağı ya da bu amaçla üretilmiş bir solvent kullanın. Aşındırıcılar ve metal malzemelerin kullanılması, uygun kalibrede bronz tel fırça hariç, zararlıdır.

6.3.5.5. Özellikle sıfır altı havalarda kullanıyorsanız, kalınlaşmasını önlemek için, yağı çok ince bir tabaka halinde sürün. Şarjörün dış yüzeylerini ve kayma bloğunun üzerinde hareket ettiği, kubuz içindeki yivleri yağlamayı unutmayın.

UYARI - FAZLA YAĞ KULLANIRSANIZ, KİR VE ARTIKLAR YAĞ İLE BİRLEŞEREK SAKIZLAŞIR VE ATEŞMELE SORUNLARI İLE NAMLUDA ŞİŞMEYE YOL AÇABİLİR.

6.3.5.6. Gaz sistemi parçaları ve gaz silindirinin namlu altı tüpü kısmı emizlikten sonra sadece silinmelidir.

6.4. Kullanım ile ilgili tavsiyeler.

UYARI - ATIŞTAN ÖNCE VE ŞOK TÜPÜ DEĞİŞTİRİLDİKTEN SONRA, ŞOK TÜPÜNÜN 6.4.6'DA BELİRTİLDİĞİ ÜZERE MONTE EDİLDİĞİNDEN EMİN OLUN.

6.4.1. Silahın hizmet süresi ve sorunsuz çalışması, uygun ve dikkatli kullanıma bağlıdır.

6.4.2. Sadece kapsül takılı olan boş fişekleri ateşlemeyin. Kapsül eczası namluya hasar verebilir.

6.4.3. Tüfeğin otomatik sisteminde sorun olmaması için, fişek yatağına rahatça giren fişekler kullanın.

6.4.4. Boşa tetik düşürmeyin, aksi taktirde ateşleme iğnesi ve yayı özelliklerini kaybedebilir. Ateşlemeyi simüle etmek için (eğer gerekli ise), kullanılmış kapsülü üzerinde boş fişek ya da tetik düşürme aparatlarını kullanabilirsiniz. Sık sık tekrarlamamak kaydı ile, kurulu kalan tüfeğin horoz yayı üzerindeki yükü boşaltmak için tetik düşürülebilir. Tüfeğin

kurulu bırakılması horoz yayının gevşemesine neden olur.

6.4.5. Namluları oraya buraya çarpmayın.

6.4.6. Mobil şok tüpleri ile gelen bri av tüfeği için, aşağıdaki talimatları dikkate alın:

UYARI - TÜFEK ÜZERİNDE ŞOK TÜPLERİ İLE UĞRAŞIRKEN (ŞOK DEĞİŞTİRME, ŞOKLARIN SIKILIĞINI KONTROL ETMEK, GÖZLE MUAYENE) SİLAHIN BOŞ OLDUĞUNDAN EMİN OLUN!!!

ATIŞTAN ÖNCE VE ŞOK TÜPÜ TAKILDIKTAN SONRA, ŞOK TÜPÜNÜN TAM OLARAK SIKILDIĞINDAN EMİN OLUN. Şok tüplerini sıkamak için, tüfeğiniz ile birlikte verilmiş olan anahtarı kullanın.

İyi sıkılmamış bir şok tüpü ile ateş edildiğinde, barut gazı tüp ile namlu arasına kaçarak, namlunun yada şok tüpünün zarar görmesine ya da şok tüpünün fırlamasına neden olabilir.

Yordamınca monte edilmiş şok tüpü namlu ağzı ile ya da bir az daha aşağıda olmalıdır. Uzatmalı şok takılıyor ise, şok tüpünün alt kenarı namlu ağzına tam olarak oturmalıdır.

Namlu ağzından içeri bakın. Namlu yüzeyinin, şok tüpü kenarından dışarı taşıdığı dairesel birleşme yeri görünüyorsa olmalıdır. Bu dairedeki şekilsel bozukluk şok tüpünde ya da namludaki yerleşiminde bozukluk olduğunu gösterir. Bu şekilde atış yapılması, tüfekte ya da şok tüpünde hasara yol açar.

Düzenli olarak 50 - 100 fişek bir, şok tüpünün sıkıca monte edilmiş olduğunu kontrol edin. Gerekliyse sıkın.

Mobil şoklu namluları, üzerinde şok tüpü olmadan muhafaza etmeyin ve kullanmayın.

6.4.7. Özellikle yeni tüfeklerde, zaman zaman kundak saplamasını kontrol edin ve gerekliyse sıkın.

6.4.8. Aynı zamanda birden fazla tüfeği söküyor iseniz, parçaları karıştırmayın. Özellikle mekanizmalar ve mekanizma kilitleri silaha özeldir, diğerlerine uymaz.

6.4.9. Metal gövdeli fişekleri kullanmayın. Öncelikle plastik gövdeli ve yıldız kapamalı olanları tercih edin.

6.4.10. Hafif sıkılar kullanırken (25g ve altı) veya ağır sıkılar kullanırken (45g ve üstü) tüfeğin düzgün çalışmaması durumunda gaz sisteminin ayarlanması gerekebilir.

UYARI - YENİ TÜFEKLERDE İLK 100 FİŞEK İÇİN 35g'DAN HAFİF FİŞEKLER KULLANIN.

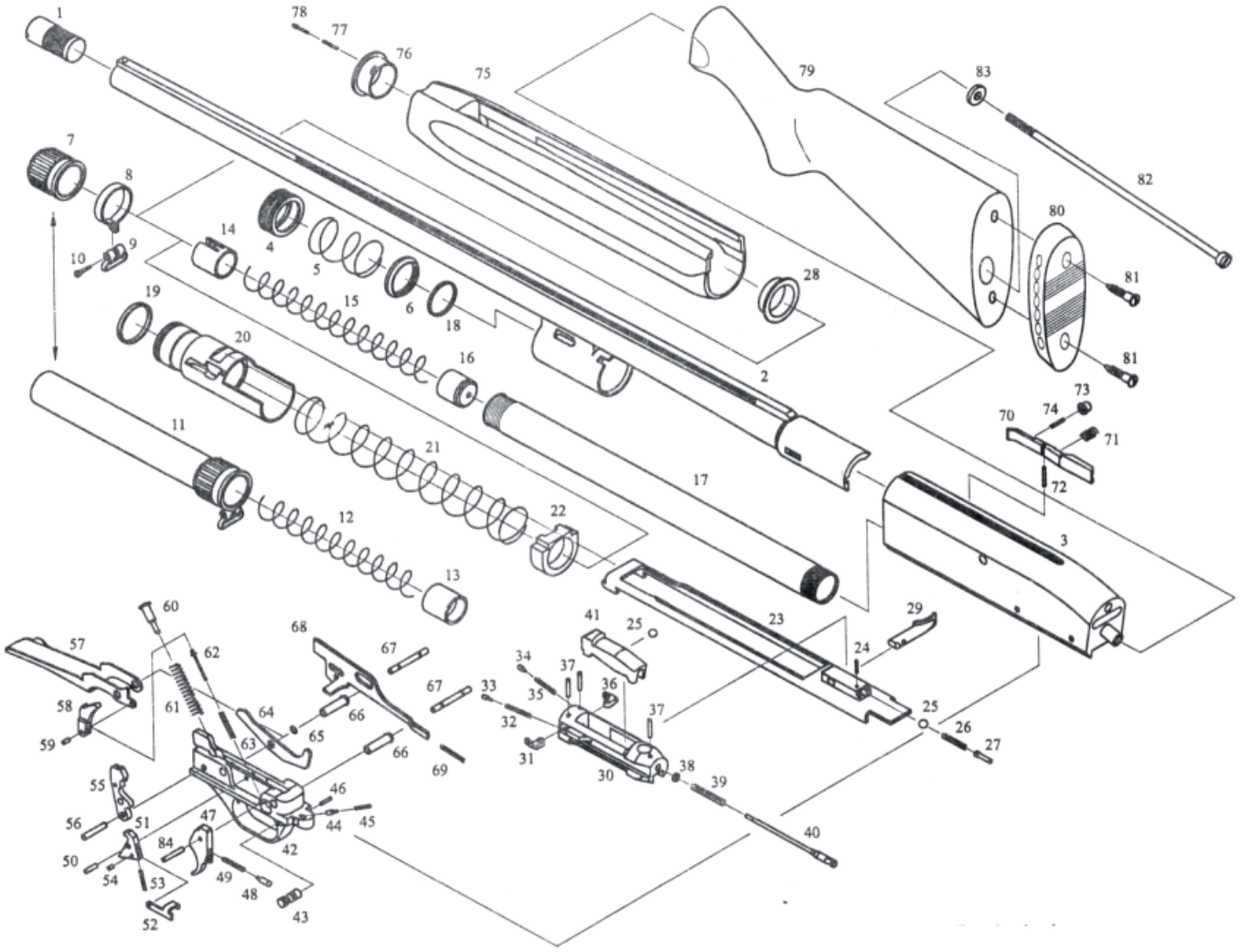
UYARI - BU İLK KULLANIM SÜRESİ BOYUNCA SİLAHI HER ATIŞTAN ÖNCE YAĞLAYIN.

UYARI - BU İLK KULLANIM SÜRESİNDE HAREKETLİ PARÇALARIN HIZI ARTAR. BU NEDENLE GAZ AYARI YAPILMASI GEREKSİZDİR.

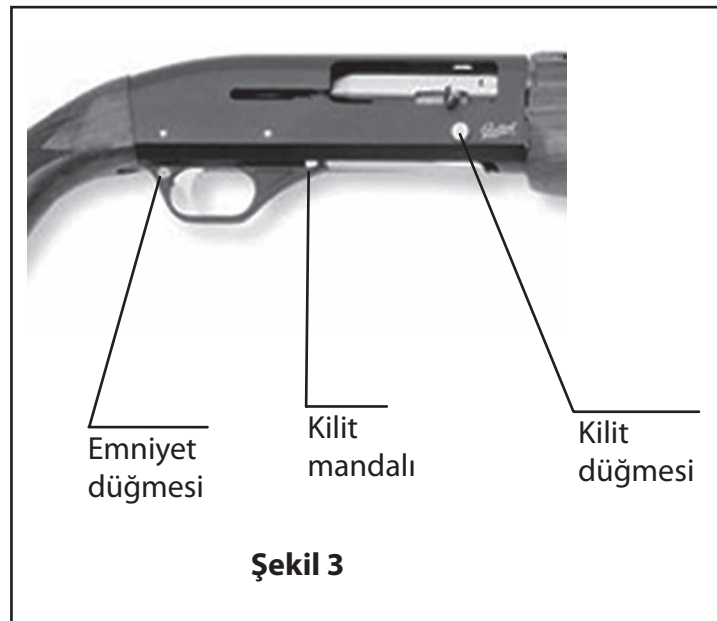
Ağır sıkılar atarken şarjörden fişek yatağına fişek sürülmüyor ise, gaz silindiri somununu saatin ters istikametinde iki tur döndürün. Bunun için şok anahtarının diğer ucunu kullanın.

12/70mm hafif sıkılar kullanılırken mekanizma tam olarak geriye doğru açılmıyor ise, gaz silindiri somununu 1 tur saat istikametinde döndürün. Bunun için şok anahtarının diğer ucunu kullanın. Gaz silindirinin ucunun ilk konumu, silindir ön tarafındaki çentikte işaretlenmiştir (şekil 5).

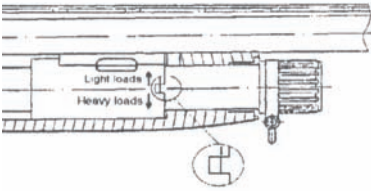
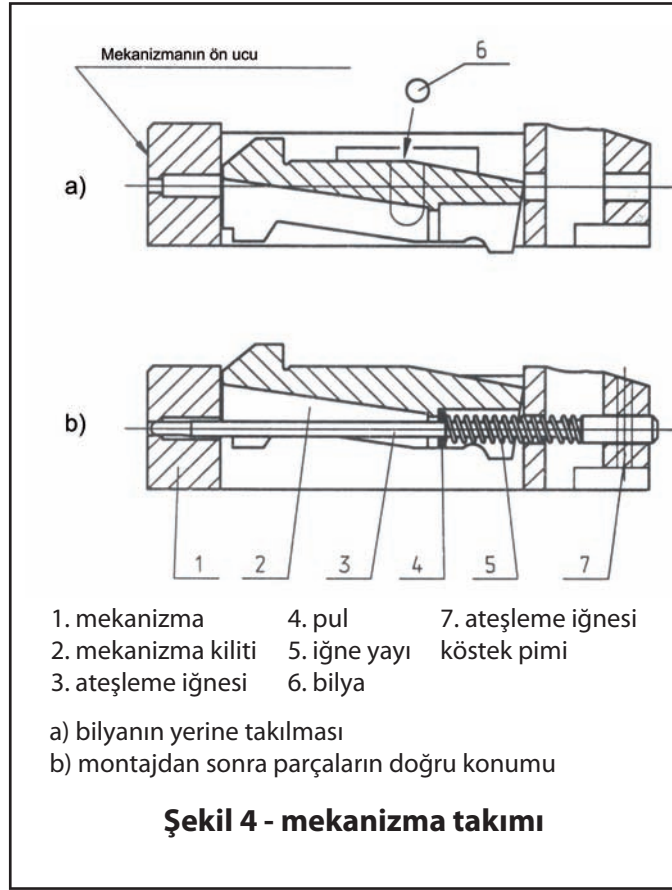
UYARI - GAZ AYARINI NAMLU TÜFEĞE TAKILI İKEN YAPIN (şekil 6).



Şekil 2
MP-153'ün parçaları



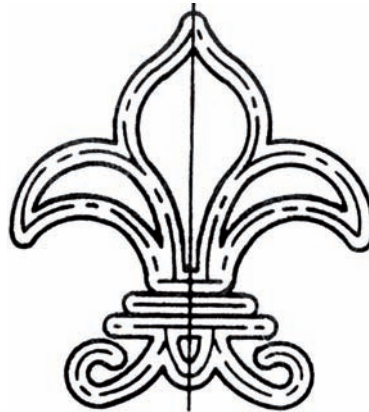
Şekil 3



Şekil 5



Şekil 6



"Çelik saçma" işareti

Şekil 7